

## Quelques projets majeurs en 2007-2008

### Route

- Contrôle et suivi des travaux de l'autoroute Est-Ouest (tronçon ouest) en Algérie
- Inauguration de la section Thenon-Terrasson de l'A89
- Aménagement à 2x2 voies entre l'A25 et Hazebrouck
- Contournement autoroutier de l'A8 à Wrocław en Pologne

### Transports en commun / Ferroviaire

- Etude de faisabilité du TCSP à New Delhi en Inde
- Maîtrise d'œuvre de l'extension de la ligne 1 du Métro de Marseille
- LGV Rhin-Rhône : poursuite de la maîtrise d'œuvre des infrastructures et des équipements ferroviaires

### Aménagement urbain

- Maîtrise d'œuvre complète de l'aménagement de la Place de la République à Metz
- Maîtrise d'œuvre complète des infrastructures de la ZAC Saint-Martin à Montélimar

### Aéroports / Aérien

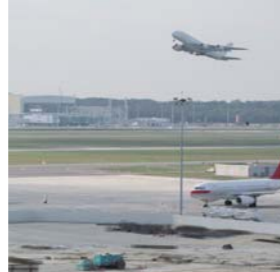
- Modernisation de l'Ecole nationale de l'aviation civile en Egypte
- Assistance à maîtrise d'ouvrage pour la construction du nouvel aéroport international de Dakar au Sénégal

### Montage / Exploitation

- Premier PPP allemand : concession et exploitation de l'autoroute A8 entre Munich et Augsburg
- Concession, exploitation et ingénierie de la construction de l'A88 entre Caen et Sées

### Eau

- Projet d'irrigation du littoral ouest à la Réunion (projet ILO)
  - Etude d'opportunité technique et environnementale d'une liaison fluviale à grand gabarit entre la Moselle et la Saône



### Expertises et spécialités

- Inauguration du pont de franchissement du Doubs à Audincourt
- Etudes d'exécution des grands soutènements de l'A41
- Etude d'impact environnementale de l'itinéraire Durrës-Morine sur l'autoroute Rreshen/Kolshi en Albanie
- Rénovation et mise en sécurité du tunnel de Croix-Rousse à Lyon et celui de Porte de Hal à Bruxelles

### Mobilité

- Conception du RER "routier" à Grenoble et en Haute-Savoie

### Ingénierie du développement

- Modernisation du Port de Praia au Cap Vert
- Supervision des travaux de construction de la déviation Nord de Kampala en Ouganda
- Stratégies de développement local au Kosovo

### Egis et ses clients

- Union Européenne
- Etats, ministères en charge de l'équipement, des transports, de l'environnement
- Etablissements publics
- Collectivités locales
- Bailleurs de fonds internationaux
- Sociétés d'autoroutes
- Sociétés gestionnaires des infrastructures ferroviaires
- Entreprises de travaux publics
- Exploitants d'infrastructures et de réseaux de transport
- Entreprises industrielles (automobile, pétrole, mines, chimie, télécom...)
- Aménageurs, centres commerciaux

Nouvelle marque  
nouvelle organisation  
nouveaux défis



### Porteur d'avenir

Egis constitue un pôle d'excellence de l'ingénierie des infrastructures et des systèmes de transport et figure parmi les grands acteurs européens et mondiaux de sa spécialité. Les sociétés du groupe participent activement au développement des infrastructures et à l'aménagement des territoires. Réseaux routiers, autoroutiers, ferroviaires, ouvrages d'art, portuaires, aéroports et transports aériens, transports urbains et sub-urbains, eau, environnement, urbanisme, appui institutionnel, Egis transforme notre environnement quotidien et crée notre qualité de vie de demain.

EGIS - S.A. - RCS VERSAILLES 702 027 376 - Photos © Egis / S. Perillat-Chaillaz - Denis Darzacq - Michel Garnier - Christophe Huret - 04/2008 - Réalisation : agence rouge vr - www.rougevr.fr - 20765



En 2006, Egis a initié un projet visant un développement économique volontaire et maîtrisé. Nouvelle organisation, nouvelles ambitions de croissance et de résultats : son offre s'adapte aux demandes publiques et privées, en France comme à l'international.

Les hommes et les femmes d'Egis, spécialisés dans l'ingénierie des infrastructures et des systèmes de transport - routiers, ferroviaires, aériens et urbains -, de l'hydraulique et de l'environnement, sont prêts à relever les défis de ses clients.

### 3 pôles de compétences, de grands enjeux

L'offre d'Egis s'appuie sur ses trois pôles de compétences :

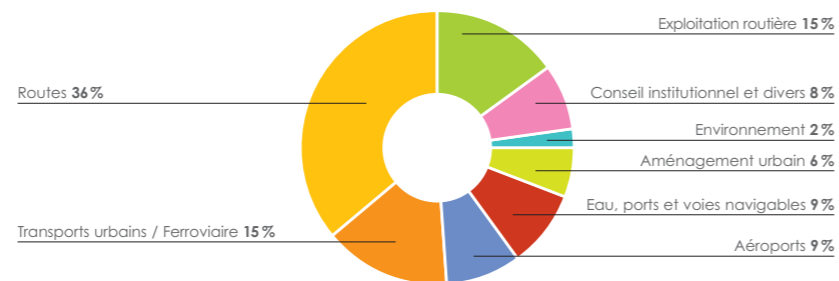
- l'ingénierie des infrastructures et des systèmes de transport
- le montage de projet en partenariat public-privé
- l'exploitation des infrastructures

Ses implantations régionales et internationales lui permettent d'être directement à l'écoute et de répondre aux attentes de ses clients, tout en tenant compte de leurs contextes humains, économiques et environnementaux.

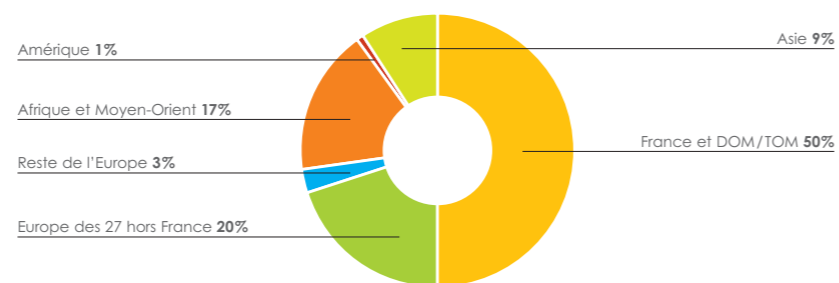
### Egis en chiffres (2007)

- Chiffre d'affaires consolidé : 450 M€
- Résultat net : 12,3 M€

Répartition de l'activité par ligne de produit

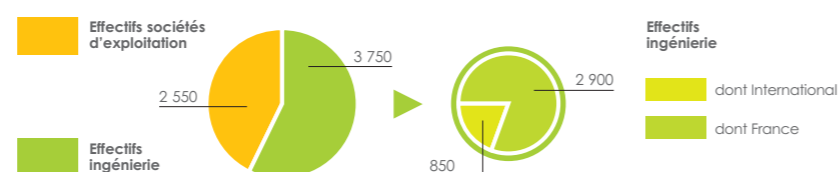


Répartition de l'activité par zone géographique



Les hommes et les femmes d'Egis

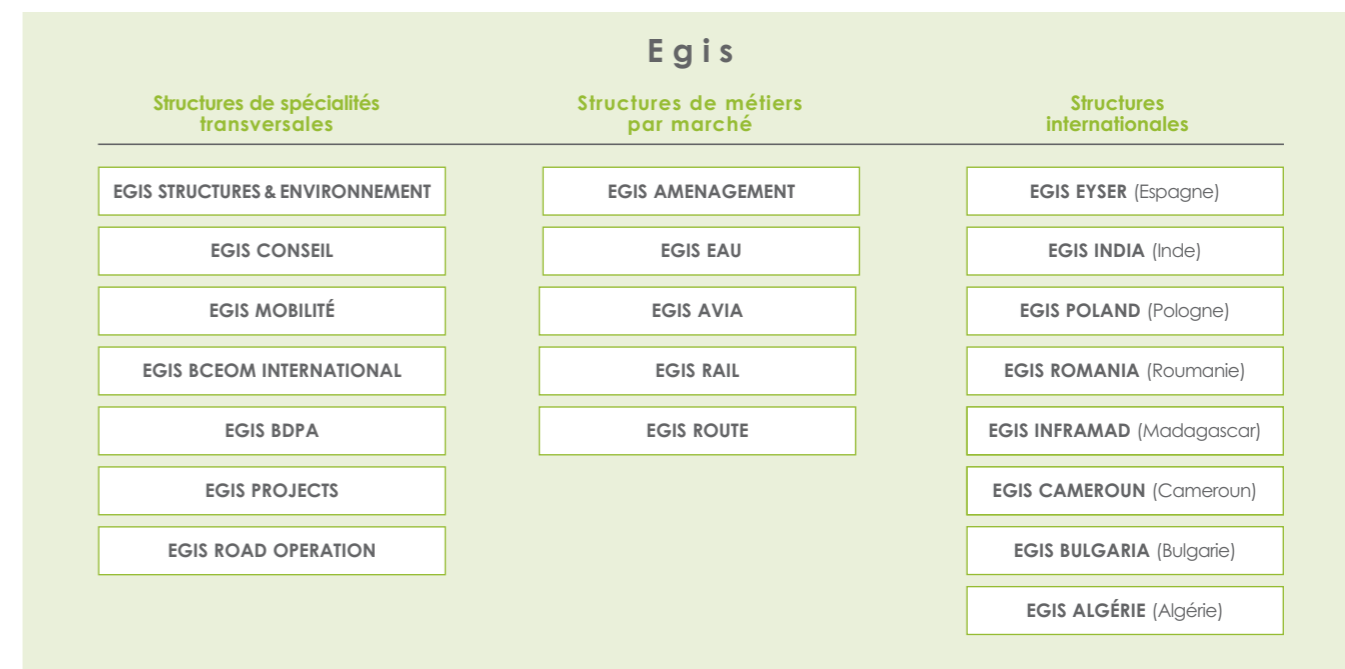
Effectif total des activités sous maîtrise Egis : 6 300 personnes



Les ambitions d'Egis sont les suivantes :

- Offrir une réponse globale pour les grands projets d'ingénierie routière et multimodale, en associant les différentes compétences du groupe : ingénierie, montage et financement de projets en concession et PPP, exploitation sur la longue durée (Egis Route, GIE Egis Route France, Egis Bceom International, Egis Projects et Egis Road Operation).
- Favoriser le développement dans le domaine ferroviaire avec Egis Rail.
- Développer la présence sur les projets d'aménagements locaux en France et proposer les différentes spécialités de l'aménagement urbain avec Egis Aménagement.
- Augmenter la part du groupe dans l'ingénierie de l'eau en France, en s'appuyant sur Egis Eau.
- Couvrir toute la gamme de l'ingénierie des infrastructures et des systèmes de transport dans le domaine aéroportuaire et aérien avec Egis Avia.

- Valoriser l'excellence technique et l'expertise avec un pôle de spécialités : Egis Structures & Environnement qui regroupe les marques Egis Tunnels, Egis Géotechnique, Egis Jmi (ouvrages d'art) et Egis Environnement.
- Développer l'ingénierie des Systèmes de Transport Intelligents avec Egis Mobilité.
- Etendre le réseau exploité d'autoroutes (1 000 km) dans le monde en s'appuyant sur Egis Road Operation.
- Agir en cohérence avec les besoins de nos clients en proposant conseils, formations, assistance technique et soutien avec Egis Conseil et Egis Bdpa.



### UNE AMBITION COLLECTIVE FONDEE SUR DES VALEURS PARTAGEES

Les sociétés d'Egis partagent des valeurs qui sont au cœur même de leur culture d'entreprise. L'appartenance à la Caisse des Dépôts implique une volonté de concourir au développement des régions et des pays, dans le respect des responsabilités environnementales et sociales. Egis représente également une tradition de métiers où la compétence technique et l'engagement de tous les collaborateurs incarnent ces valeurs.

Avec une capacité d'innovation élevée, un haut niveau d'expertise et une réactivité qui sont reconnus par ses partenaires et ses clients, Egis vise des objectifs ambitieux de développement et de performance économique. Présent dans plus de 90 pays, Egis réalise 50 % de son chiffre d'affaires hors de France.



#### Management

Président : Philippe Segretain  
 Directeur général : Nicolas Jachiet  
 Directeur général délégué : Marc Borel  
 Directeur général délégué : Rémi Cunin

#### Actionnariat

Caisse des Dépôts (100%)